

SITUATIE WOONBLOK VAN KINSBERGENSTRAAT ARNHEM

BRANDUITBREIDING
 Zeer snel via binnen- en buitenzijde woning

- 1 Via constructie voor- en achtergevel
- 2 Via dakconstructie
- 3 Via nokconstructie
- 4 Via constructie voormalig schoorsteenkanaal
- 5 Via scheidingswand tussen woningen

ROOKVERSPREIDING
 Via holle ruimtes en openingen in de woningscheidende constructies.

HW2
 Heeft brand niet kunnen bereiken.

HW1

BRAND
 ontstaan in keuken

STOPLIJN
 Hiervoor is de dakconstructie opengezaagd en een deel van de nok en zonnepanelen verwijderd.

Enkele balken waar het nieuwe dak op ligt, lopen door tussen woningen.

MOEILIJK BEREIKBAAR
 door ligging aan hofje

Gevelconstructie twee keer zo dik: zichtbaar bij het kozijn.



KOZIJNEN
 Kozijnen (hout of kunststof) met isolatieglas.

EIGENSCHAPPEN
 Kozijnen met modern hang- en sluitwerk voorzien van tripleglas. Zitten veelal verdiept in de gevel verwerkt.

RISICO
 Breken minder snel waardoor de brand veelal ventilatiegecontroleerd wordt. Brand en rookverspreiding via het ventilatiekanaal in de aftimmering van de spouw bij het kozijn.

MAATREGELEN NA-ISOLATIE

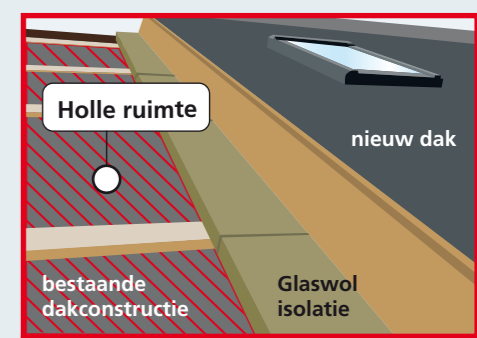
VAN OUDBOUW NAAR O-OP-DE-METER-WONINGEN



ZONNEPANELEN
 Het gehele dakoppervlak is voorzien van zonnepanelen.

EIGENSCHAPPEN
 Zonnepanelen liggen aaneengesloten over een heel blok van woningen met daaronder de EPDM dakbedekking.

RISICO
 Houdt bluswater tegen en een dakbrand is lastig bereikbaar. Ruimte tussen panelen en daklaag zorgt voor schoorsteeneffect en snelle uitbreiding. Het verwijderen van zonnepanelen kost tijd en vraagt kennis van zaken.



DAKCONSTRUCTIE
 Geprefabriceerde dakelementen met glaswolisolatie en EPDM dakbedekking. Op de bestaande constructie geplaatst.

EIGENSCHAPPEN
 Dakbedekking met nagenoeg onbrandbaar isolatiemateriaal. Vernieuwing niet altijd herkenbaar van binnenuit.

RISICO
 De extra schil met onbrandbare isolatie vertraagd het doorbranden van de dakconstructie. In combinatie met de luchtdichte schil zorgt dit voor drukopbouw en rookverspreiding. Nok bestaat uit een metalen afdekcap met daaronder een holle ruimte met brandbare materialen met risico voor branduitbreiding.

NIEUWE BUITENSCHIL

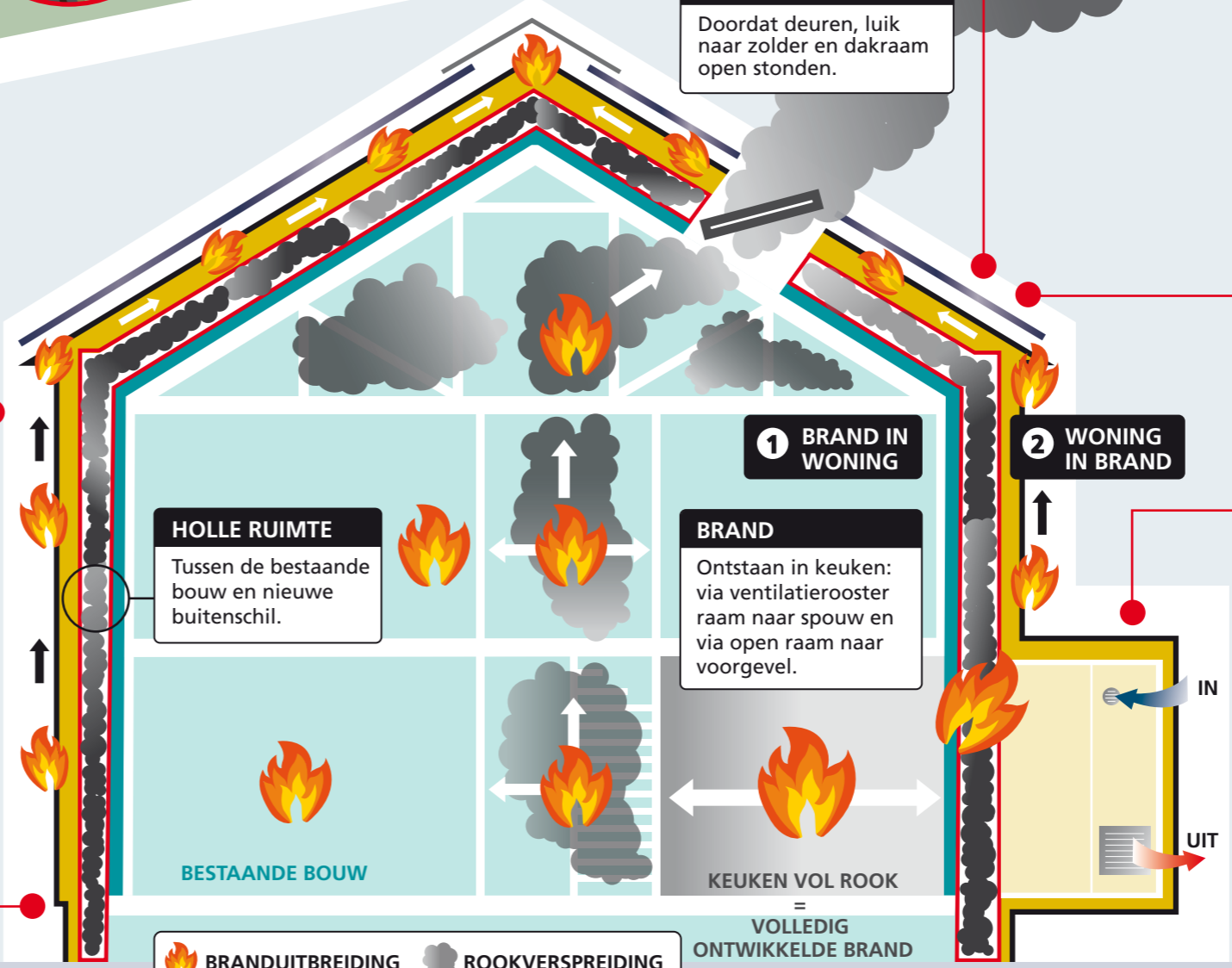
Isolerende en luchtdichte nieuwe buitenschil.

EIGENSCHAPPEN
 Niet van nieuwbouw te onderscheiden.

RISICO
 Gevaren van aanwezige holle ruimten, onverwachte branduitbreiding via isolatiemateriaal, ophoping van koude rookgassen en andere brandregimes doordat de woningen luchtdicht zijn.



SCHOORSTEENEFFECT
 Doordat deuren, luik naar zolder en dakraam open stonden.



ENERGIEMODULE

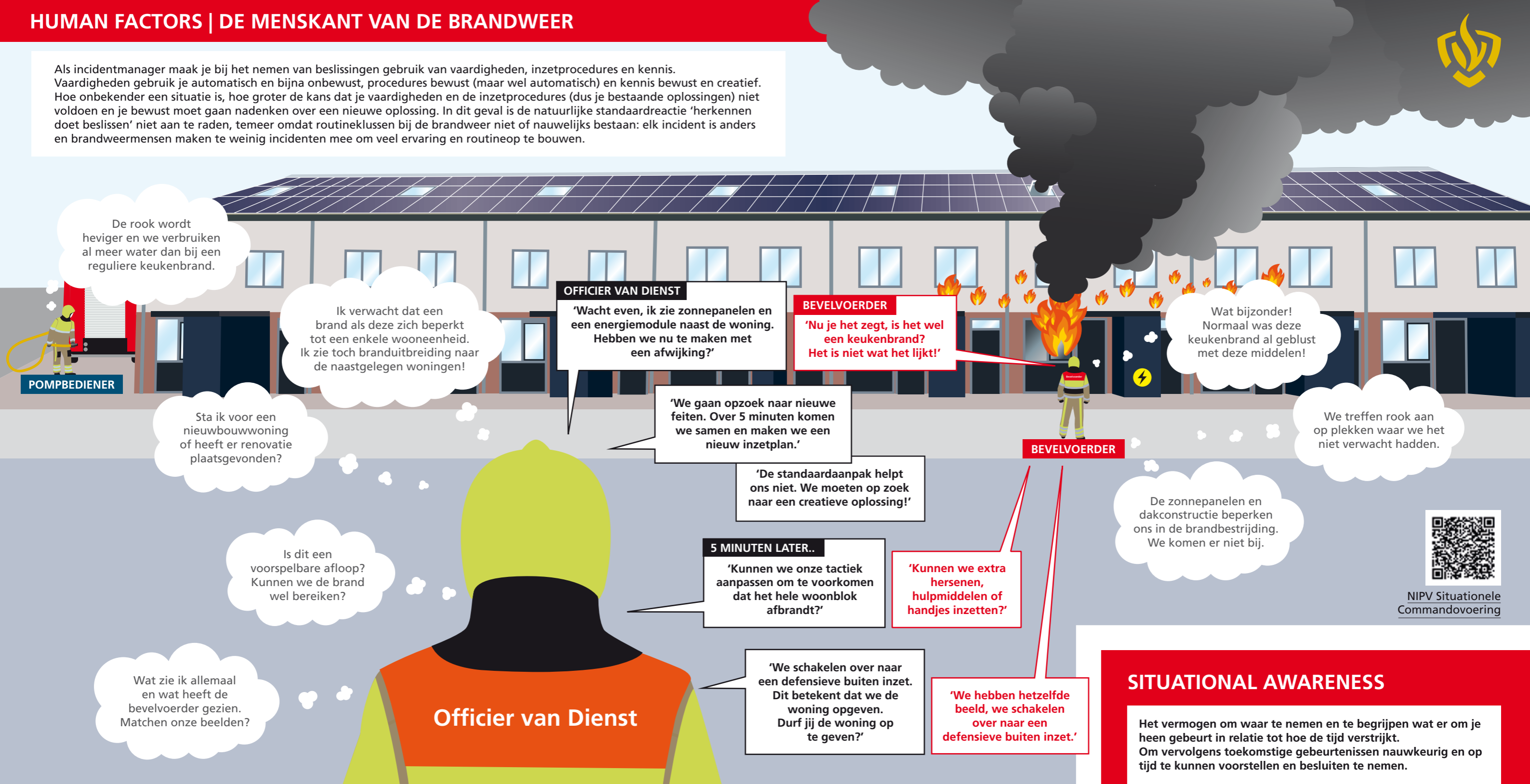
Nieuwe aanvullende installaties zijn samengevoegd in een technische ruimte bv. boiler, warmtepomp, omvormer, mechanische ventilatiesystemen.

EIGENSCHAPPEN
 Via de spouw tussen de oude en nieuwe gevel lopen ventilatiekanalen en de kabels van de PV-installatie.

RISICO
 Gevaar voor ongevallen met elektra en gevaar voor verspreiding van rook binnenshuis doordat rook van buiten kan worden aangezogen.



Als incidentmanager maak je bij het nemen van beslissingen gebruik van vaardigheden, inzetprocedures en kennis. Vaardigheden gebruik je automatisch en bijna onbewust, procedures bewust (maar wel automatisch) en kennis bewust en creatief. Hoe onbekender een situatie is, hoe groter de kans dat je vaardigheden en de inzetprocedures (dus je bestaande oplossingen) niet voldoen en je bewust moet gaan nadenken over een nieuwe oplossing. In dit geval is de natuurlijke standaardreactie 'herkennen doet beslissen' niet aan te raden, temeer omdat routineklussen bij de brandweer niet of nauwelijks bestaan: elk incident is anders en brandweermensen maken te weinig incidenten mee om veel ervaring en routine op te bouwen.



De rook wordt heviger en we verbruiken al meer water dan bij een reguliere keukenbrand.

Ik verwacht dat een brand als deze zich beperkt tot een enkele wooneenheid. Ik zie toch branduitbreiding naar de naastgelegen woningen!

OFFICIER VAN DIENST
'Wacht even, ik zie zonnepanelen en een energiemodule naast de woning. Hebben we nu te maken met een afwijking?'

BEVELVOERDER
'Nu je het zegt, is het wel een keukenbrand? Het is niet wat het lijkt!'

Wat bijzonder! Normaal was deze keukenbrand al geblust met deze middelen!

Sta ik voor een nieuwbouwwoning of heeft er renovatie plaatsgevonden?

'We gaan opzoek naar nieuwe feiten. Over 5 minuten komen we samen en maken we een nieuw inzetplan.'

'De standaardaanpak helpt ons niet. We moeten op zoek naar een creatieve oplossing!'

De zonnepanelen en dakconstructie beperken ons in de brandbestrijding. We komen er niet bij.

Is dit een voorspelbare afloop? Kunnen we de brand wel bereiken?

5 MINUTEN LATER..
'Kunnen we onze tactiek aanpassen om te voorkomen dat het hele woonblok afbrandt?'

'Kunnen we extra hersenen, hulpmiddelen of handjes inzetten?'

Wat zie ik allemaal en wat heeft de bevelvoerder gezien. Matchen onze beelden?



Officier van Dienst

'We schakelen over naar een defensieve buiten inzet. Dit betekent dat we de woning opgeven. Durf jij de woning op te geven?'

'We hebben hetzelfde beeld, we schakelen over naar een defensieve buiten inzet.'



NIPV Situatiele Commandovoering

SITUATIONALE AWARENESS

Het vermogen om waar te nemen en te begrijpen wat er om je heen gebeurt in relatie tot hoe de tijd verstrijkt. Om vervolgens toekomstige gebeurtenissen nauwkeurig en op tijd te kunnen voorstellen en besluiten te nemen.

SITUATIONELE COMMANDOVOERING IN DE KERN

INCIDENT

- ▶ Wat zijn de feiten? De 3 vragen! (kenmerkschema)
- ▶ Analyse van het probleem (bekijk soortgelijke woning, haal kennis bij woningbouw)
- ▶ Wat zijn afwijkingen? (rookbeeld, effect van de inzet, verwachtingen)
- ▶ Wat zijn de scenario's in de tijd?

ORGANISATIE

- ▶ Wat is een haalbare strategie (oogmerk) vs. aanvaardbare risico's?
- ▶ Welke tactiek en oplossingen (techniek) zijn er i.r.t. het oogmerk?
- ▶ Welke keuze in sturing en coördinatie is (nu) nodig?
- ▶ Planning belangrijker dan plan (handjes, hersenen, hulpmiddelen)

HUMAN FACTORS

- ▶ Stop en denk na! Aarden, ademen en focus!
- ▶ Welke valkuilen voor de mens en team?
- ▶ Welk vangnet voor de mens en team?
- ▶ Wij zijn een team van teams
- ▶ Maak het verschil!

- Probeer met verwondering naar incidenten te kijken
- Stel je vraag: hoeveel weet ik eigenlijk nog niet?
- Wie of wat kan je daarbij helpen (HHH)?
- Wees kritisch op eigen oordeel (pas op voor de tunnel)
- Toon moed door op besluiten terug te komen
- We overschatten ons zelf als mens!